
Manuel d'utilisation **MJ520**

Table élévatrice hydraulique mobile de style à ciseau 350 kg (770 lb)



KLETON

AVERTISSEMENT!

Lisez ce manuel d'utilisation attentivement et comprenez parfaitement les instructions d'opération. L'utilisation inappropriée de cette unité peut provoquer des blessures.

- NE PAS mettre les pieds ou les mains dans le mécanisme en ciseau.
- NE PAS laisser quelqu'un s'approcher de cette unité lorsqu'elle est en marche.
- NE PAS se tenir en avant ou en arrière de la table élévatrice lorsqu'elle est en marche.
- NE PAS se glisser sous la table.
- NE PAS mettre les pieds devant les roues.
- NE PAS utiliser la table élévatrice dans une pente ou sur des surfaces inclinées.
- NE PAS transporter ou laisser monter quelqu'un sur cette unité.

ATTENTION!

- NE PAS bouger cette unité lorsque vous levez ou abaissez la table ou lorsque la table est dans la position élevée. (La table doit être abaissée lorsque l'unité fonctionne)
- NE PAS utiliser cette table pour une autre raison que son utilisation originale et ne pas la charger plus que sa limite de capacité.
- NE PAS faire fonctionner cette table par une personne qui n'a pas une complète compréhension de son opération.
- NE PAS abaisser la table trop rapidement.
- NE PAS desserrer le frein durant le chargement/déchargement.
- La charge doit être distribuée sur au moins 80% de la surface de la table. Arrêtez les opérations de la table élévatrice si la charge devient trop instable, ne pas placer de gros objets qui dépassent de la table.
- NE PAS modifier la table élévatrice sans le consentement écrit des fabricants.

Inspection quotidienne

Une inspection quotidienne de cette unité est critique afin de localiser toute faute ou défectuosité. Vérifier ce qui suit tous les jours avant de mettre en marche votre table élévatrice.

1. Rechercher les craquelures et les pliures sur la table élévatrice.
2. Rechercher les fuites d'huile dans le cylindre.
3. Rechercher le fluage vertical de la table.
4. Rechercher le mouvement doux des roues.
5. S'assurer que les freins sont entièrement fonctionnels.
6. S'assurer que tous les boulons et vis sont vissés fermement.

Méthode d'assemblage

La table élévatrice est emballée dans une boîte en carton. L'assemblage de la poignée et la pédale autoélévatrice est requis.

AVERTISSEMENT: Le travail d'assemblage doit être fait sur une surface plane; les roues doivent être calées afin de prévenir le roulement de l'unité.

1. Enlever les boulons et les rondelles situés au bout de la poignée et insérer la poignée dans les trous sur le cadre. Resserrer la poignée en utilisant les boulons et les rondelles avec la plus grande clé hexagonale fournie dans la boîte.
 2. Insérer la pédale autoélévatrice dans le tuyau de la pédale et positionner le côté conique de la pédale à droite. Resserrer la poignée en utilisant le boulon et la rondelle avec la plus petite clé hexagonale fournie dans la boîte.
-

UTILISATION DE LA TABLE ÉLÉVATRICE

Comment utiliser le frein

Le frein est situé près de la roue pivotante sur le côté droit.

1. Pour appliquer le frein sur la table élévatrice, appuyer sur la pédale de frein.
2. Pour relâcher le frein, lever la pédale de frein.

ATTENTION: Appliquer le frein lorsque la table élévatrice n'est pas utilisée afin de prévenir un mouvement soudain de la table.

Lever la table

Pour lever la table, appuyer sur la pédale de levage plusieurs fois jusqu'à ce que la table atteigne la hauteur désirée. La table se rabaisse un peu après avoir atteint la plus haute position. La capacité maximale de cette table est de 350 kg (770 lb).

AVERTISSEMENT: Ne pas surcharger la table élévatrice, demeurer dans la limite de sa capacité.

Ne pas charger sur les côtés ou aux bouts de la table seulement. La charge doit être distribuée sur au moins 80% de la surface de la table.

Abaisser la table

AVERTISSEMENT: NE PAS insérer les mains ou les pieds dans le mécanisme en ciseau. Le bouton rotatif abaisse la table.

NOTE: Le cylindre hydraulique est conçu pour retenir la table. Comme c'est la caractéristique d'un système hydraulique, la table s'abaisse très lentement sur une période de temps assez longue. Veuillez noter que la table ne reste pas à la même hauteur indéfiniment.

Caractéristiques

No modèle	Capacité	Table	Hauteur table	Coups de pédale pour lever	Roues	Poids
MJ520	350 kg 770 lb	910 x 500 mm 35,8"x 19,7"	355-1300 mm 14" - 51,2"	53	128 mm 5"	105 kg 230 lb

Instructions pour l'entretien

Changer l'huile hydraulique à tous les 12 mois

Lubrifier tous ces endroits à tous les mois: Cylindre ou raccords/huile, Surface de friction des rouleaux/graisse, Axe d'articulation/huile, Point de raccord de la pédale/huile, Embout de graissage/graisse

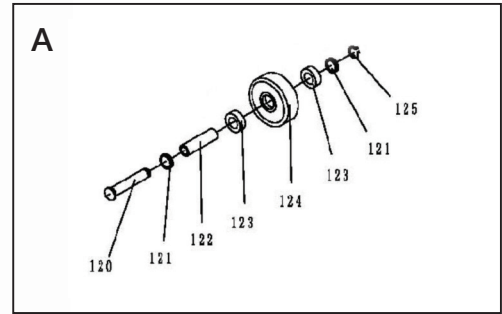
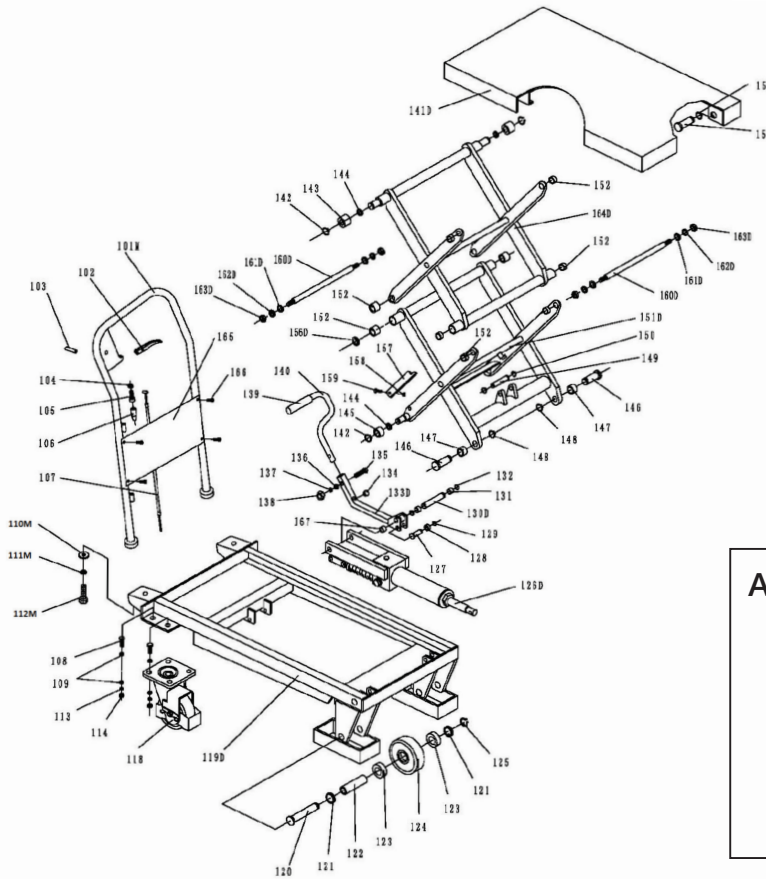
Dépannage

Si le table ne lève pas en pressant la pédale de levage plusieurs fois:

- Régler la soupape de contrôle située sur le cylindre hydraulique (A) en relâchant le boulon de fixation et l'écrou de verrouillage (B) en utilisant un tournevis plat et une clé de 14mm.
- Essayer le levier de contrôle et la pédale de levage.



LISTE DES PIÈCES DE LA TABLE ÉLÉVATRICE

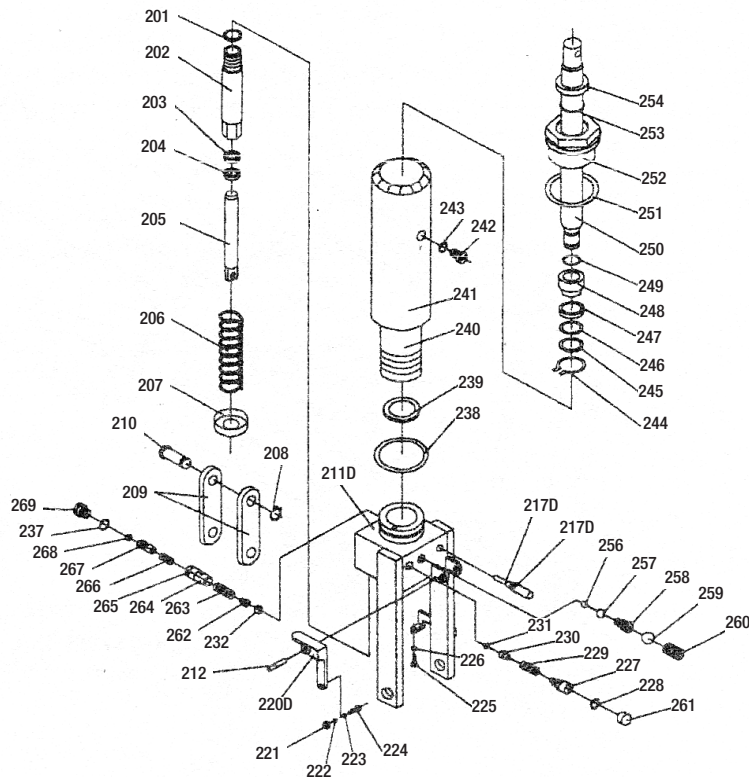


No pièce	No comm.	Description	Qté
101M		Poignée	1
102	MJ985	Poignée de commande	1
103	MJ986	Goupille élastique	1
104	MJ987	Écrou	1
105	MJ988	Boulon avec trou	1
106	MJ989	Enveloppe	1
107	MJ990	Tige de tirage	1
108		Boulon	8
109		Rondelle	16
110M		Grande rondelle	2
111M		Rondelle élastique	2
112M		Boulon	2
113		Rondelle élastique	8
114		Écrou	8
118	MJ996	Roue universelle	2
119D	MJ997	Cadre	1
120	MJ998	Goupille	2
121	MJ999	Rondelle	4
122		Axe	2
123	MK002	Roulement	4
124		Roue	2
125		Bague de retenue	2

No pièce	No comm.	Description	Qté
126D	MK005	Pompe	1
127		Goupille	1
128		Rondelle	1
129		Bague de retenue	2
130D		Goupille	1
131		Rondelle	2
132		Bague de retenue	2
133D		Bielle	1
134		Coussinet	1
135	MK014	Boulon	1
136		Rondelle	1
137		Rondelle élastique	1
138	MK017	Écrou	1
139	MK018	Capot de protection	1
140	MK019	Barre pour pédale	1
141D		Table	1
142		Bague de retenue	2
143		Rouleau	2
144		Rondelle	2
145		Rouleau	2
146		Goupille	2
147		Bague	2

No pièce	No comm.	Description	Qté
148		Bague de retenue	2
149		Goupille	1
150		Bague de retenue	2
151D		Bras en forme de fourche	1
152		Bague	8
153		Goupille	2
154		Bague de retenue	2
156D		Rondelle	4
157		Planche de support	2
158		Écrou	2
159		Vis	2
160D		Arbre long	2
161D		Rondelle	4
162D		Rondelle	4
163D		Écrou	4
164D		Bras de fourche supérieur	1
165		Tableau de protection	1
166		Boulon	4
167		Bague	2
A	MN686	Assemblage de la roue	2

LISTE DES PIÈCES DU CYLINDRE HYDRAULIQUE



	No comm.	Description	Qté
201	MK042	Rondelle d'étanchéité	1
202		Cylindre de la pompe	1
203	MK044	Bague de protection	1
204	MK045	Joint d'étanchéité en Y	1
205		Piston de pompe	1
206		Ressort	1
207		Bouchon de ressort	1
208		Bague de retenue	1
209		Couvre-joint	2
210		Goupille	1
211D		Corps de la pompe	1
212		Goupille élastique	1
214D		Goupille de direction	1
217D	MK055	Joint torique	2
220D		Plaque pour levier	1
221		Écrou	1
222		Rondelle élastique	1
223		Rondelle	1
224		Boulon avec trou	1
225		Boulon avec trou	1
226		Écrou	1

No pièce	No comm.	Description	Qté
227		Boulon de réglage	1
228		Joint torique	1
229		Ressort	1
230		Siège de bille en acier	1
231		Bille de roulement en acier	1
232		Bille de roulement en acier	1
237	MJ713	Rondelle d'étanchéité	1
238	MJ736	Joint torique	1
239	MJ737	Rondelle d'étanchéité	1
240		Cylindre	1
241		Boîtier	1
242		Boulon	1
243		Rondelle d'étanchéité	1
244		Bague de retenue	1
245		Rondelle	1
246	MJ744	Joint torique	1
247		Couronne emboutie	1
248		Piston	1
249	MJ747	Joint torique	1

No pièce	No comm.	Description	Qté
250		Tige de piston	1
251	MK082	Rondelle d'étanchéité	1
252		Bouchon de cylindre	1
253	MJ751	Joint torique	1
254	MJ752	Bague de protection	1
256		Bille de roulement en acier	1
257		Bille de roulement en acier	1
258		Ressort	1
259		Bille de roulement en acier	1
260		Vis	1
261		Cuvette	1
262		Siège de bille en acier	1
263		Ressort	1
264		Siège de la soupape	1
265	MK095	Joint torique	1
266		Ressort	1
267		Cœur de la soupape	1
268		Bague de retenue	1
269		Bouchon	1