

Manuel d'utilisation MJ522

**Table élévatrice hydraulique mobile
de style à ciseau
500 kg (1100 lb)**



KLETON

AVERTISSEMENT!

Lisez ce manuel d'utilisation attentivement et comprenez parfaitement les instructions d'opération. L'utilisation inappropriée de cette unité peut provoquer des blessures.

- NE PAS mettre les pieds ou les mains dans le mécanisme en ciseau.
- NE PAS laisser quelqu'un s'approcher de cette unité lorsqu'elle est en marche.
- NE PAS se tenir en avant ou en arrière de la table élévatrice lorsqu'elle est en marche.
- NE PAS se glisser sous la table.
- NE PAS mettre les pieds devant les roues.
- NE PAS utiliser la table élévatrice dans une pente ou sur des surfaces inclinées.
- NE PAS transporter ou laisser monter quelqu'un sur cette unité.

ATTENTION!

- NE PAS bouger cette unité lorsque vous levez ou abaissez la table ou lorsque la table est dans la position élevée. (La table doit être abaissée lorsque l'unité fonctionne)
- NE PAS utiliser cette table pour une autre raison que son utilisation originale et ne pas la charger plus que sa limite de capacité.
- NE PAS faire fonctionner cette table par une personne qui n'a pas une complète compréhension de son opération.
- NE PAS abaisser la table trop rapidement.
- NE PAS desserrer le frein durant le chargement/déchargement.
- La charge doit être distribuée sur au moins 80% de la surface de la table. Arrêtez les opérations de la table élévatrice si la charge devient trop instable, ne pas placer de gros objets qui dépassent de la table.
- NE PAS modifier la table élévatrice sans le consentement écrit des fabricants.

Inspection quotidienne

Une inspection quotidienne de cette unité est critique afin de localiser toute faute ou défectuosité. Vérifier ce qui suit tous les jours avant de mettre en marche votre table élévatrice.

1. Rechercher les craquelures et les pliures sur la table élévatrice.
2. Rechercher les fuites d'huile dans le cylindre.
3. Rechercher le fluage vertical de la table.
4. Rechercher le mouvement doux des roues.
5. S'assurer que les freins sont entièrement fonctionnels.
6. S'assurer que tous les boulons et vis sont vissés fermement.

MÉTHODE D'ASSEMBLAGE

La table élévatrice est emballée dans une boîte en carton. L'assemblage de la poignée et pédale autoélévatrice est requis.

AVERTISSEMENT: Le travail d'assemblage doit être fait sur une surface plane; les roues doivent être calées afin de prévenir le roulement de l'unité.

- 1.** Enlever les boulons et les rondelles situés au bout de la poignée et insérer la poignée dans les trous sur le cadre. Resserrer la poignée en utilisant les boulons et les rondelles avec la plus grande clé hexagonale fournie dans la boîte.
- 2.** Insérer la pédale autoélévatrice dans le tuyau de la pédale et positionner le côté conique de la pédale à droite. Resserrer la poignée en utilisant le boulon et la rondelle avec la plus petite clé hexagonale fournie dans la boîte.

UTILISATION DE LA TABLE ÉLÉVATRICE

Comment utiliser le frein

Le frein est situé près de la roue pivotante sur le côté droit.

1. Pour appliquer le frein sur la table élévatrice, appuyer sur la pédale de frein.
2. Pour relâcher le frein, lever la pédale de frein.

ATTENTION: Appliquer le frein lorsque la table élévatrice n'est pas utilisée afin de prévenir un mouvement soudain de la table.

Lever la table

Pour lever la table, appuyer sur la pédale de levage plusieurs fois jusqu'à ce que la table atteigne la hauteur désirée. La table se rabaisse un peu après avoir atteint la plus haute position. La capacité maximale de cette table est de 500 kg (1100 lb).

AVERTISSEMENT: Ne pas surcharger la table élévatrice, demeurer dans la limite de sa capacité.

Ne pas charger sur les côtés ou aux bouts de la table seulement. La charge doit être distribuée sur au moins 80% de la surface de la table.

Abaisser la table

AVERTISSEMENT: NE PAS insérer les mains ou les pieds dans le mécanisme en ciseau. Le bouton rotatif abaisse la table.

NOTE: Le cylindre hydraulique est conçu pour retenir la table. Comme c'est la caractéristique d'un système hydraulique, la table s'abaisse très lentement sur une période de temps assez longue. Veuillez noter que la table ne reste pas à la même hauteur indéfiniment.

Caractéristiques

No modèle	Capacité	Table	Hauteur table	Coups de pédale pour lever	Roues	Poids
MJ522	500 kg 1100 lb	1600 x 810 mm 63" x 31,9"	286-915 mm 11,25" x 36"	55	127 mm 5"	154 kg 340 lb

Instructions pour l'entretien

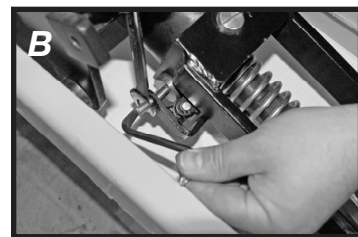
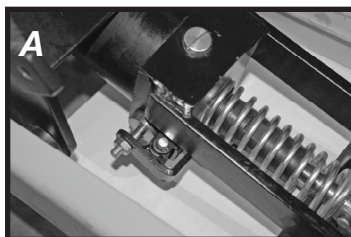
Changer l'huile hydraulique à tous les 12 mois

Lubrifier tous ces endroits à tous les mois: Cylindre ou raccords/huile, Surface de friction des rouleaux/graisse, Axe d'articulation/huile, Point de raccord de la pédale/huile, Embout de graissage/graisse

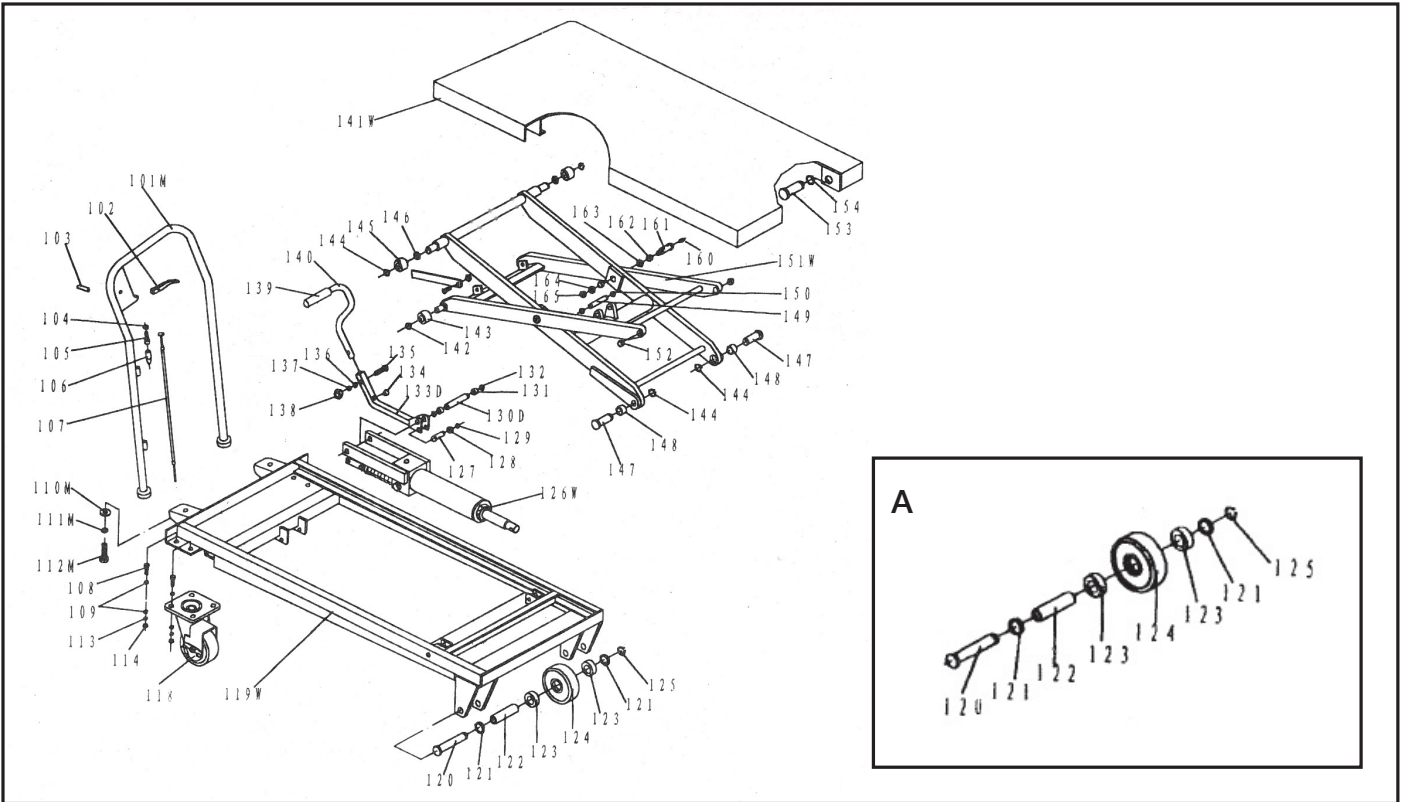
Dépannage

Si la table ne lève pas en pressant la pédale de levage plusieurs fois:

- Régler la soupape de contrôle située sur le cylindre hydraulique (A) en relâchant le boulon de fixation et l'écrou de verrouillage (B) en utilisant un tournevis plat et une clé de 14mm.
- Essayer le levier de contrôle et la pédale de levage.



LISTE DES PIÈCES DE LA TABLE ÉLÉVATRICE

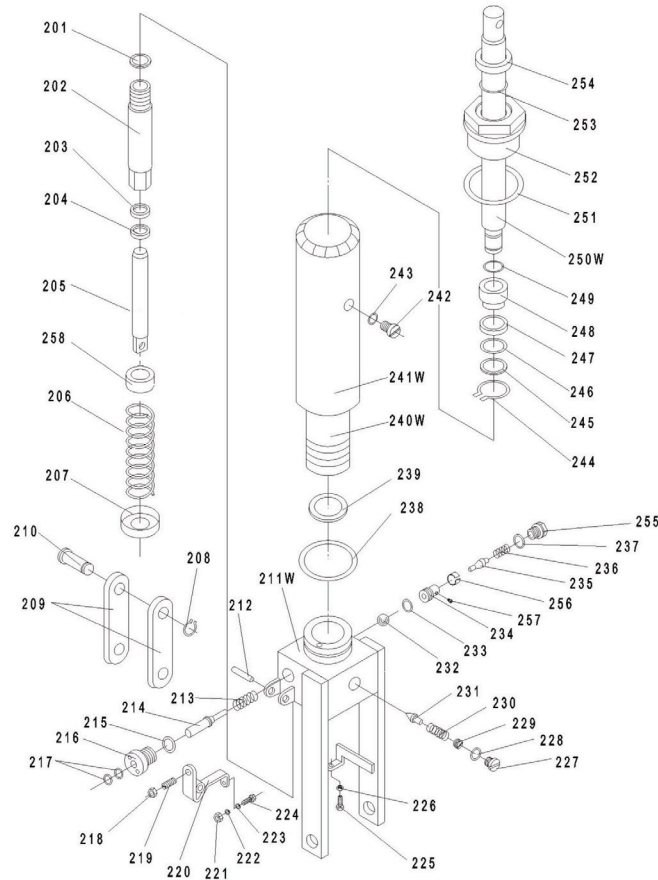


No pièce	No comm.	Description	Qté
101M		Poignée	1
102		Poignée de commande	1
103		Goupille élastique	1
104		Écrou	1
105		Boulon avec trou	1
106		Enveloppe	1
107	MJ990	Tige de tirage	1
108		Boulon	8
109		Rondelle	16
110M		Grande rondelle	2
111M		Rondelle élastique	2
112M		Boulon	2
113		Rondelle élastique	8
114		Écrou	8
118	MK114	Roue universelle	2
119W		Cadre	1
120		Goupille	2
121		Rondelle	4
122		Axe	2
123	MK119	Roulement	4

No pièce	No comm.	Description	Qté
124		Roue	2
125		Bague de retenue	2
126W	MK122	Pompe	1
127		Goupille	1
128		Rondelle	1
129		Bague de retenue	2
130D		Goupille	2
131		Rondelle	2
132		Bague de retenue	2
133D		Bielle	1
134		Coussinet	1
135		Boulon	1
136		Rondelle	1
137		Rondelle élastique	1
138		Écrou	1
139	MK135	Capot de protection	1
140		Barre pour pédale	1
141W		Table	1
142		Bague de retenue	2
143		Rouleau	2

No pièce	No comm.	Description	Qté
144		Bague de retenue	4
145		Rouleau	2
146		Rondelle	2
147		Goupille	2
148		Bague	2
149		Goupille	1
150		Bague de retenue	2
151W		Bras en forme de fourche	1
152		Bague	2
153		Goupille	2
154		Bague de retenue	2
160		Support pour l'huile	1
161		Arbre	2
162		Bague	4
163		Rondelle	2
164		Rondelle	2
165		Écrou	2
A	MN687	Assemblage de la roue	2

LISTE DES PIÈCES DU CYLINDRE HYDRAULIQUE



No pièce	No comm.	Description	Qté	No pièce	No comm.	Description	Qté	No pièce	No comm.	Description	Qté
201		Rondelle d'étanchéité	1	221		Écrou	1	239	MJ737	Rondelle d'étanchéité	1
202		Cylindre de la pompe	1	222		Rondelle élastique	1	240		Cylindre	1
203	MJ701	Bague de protection	1	223		Rondelle	1	241		Boîtier	1
204	MJ702	Joint d'étanchéité en Y	1	224		Boulon avec trou	1	242		Boulon	1
205		Piston de pompe	1	225		Boulon avec trou	1	243		Rondelle d'étanchéité	1
206		Ressort	1	226		Écrou	1	244		Bague de retenue	1
207		Bouchon de ressort	1	227		Bouchon	1	245		Rondelle	1
208		Bague de retenue	1	228	MJ726	Joint torique	1	246	MJ744	Joint torique	1
209		Couvre-joint	2	229		Boulon de réglage	1	247		Couronne emboutie	1
210		Goupille	1	230		Ressort	1	248		Piston	1
211		Corps de la pompe	1	231		Tige de la soupape de sécurité	1	249	MJ747	Joint torique	1
212		Goupille élastique	1	232		Bille de roulement en acier	1	250		Tige de piston	1
213		Ressort	1	233	MJ731	Joint torique	1	251		Rondelle d'étanchéité	1
214		Goupille de direction	1	234		Siège de la soupape de pompage	1	252		Bouchon de cylindre	1
215		Rondelle d'étanchéité	1	235		Tige de la soupape de pompage	1	253	MJ751	Joint torique	1
216		Manche pour axe	1	236		Ressort	1	254	MJ752	Bague de protection	1
217	MJ715	Joint torique	2	237		Rondelle d'étanchéité	1	255		Bouchon	1
218	MK177	Écrou	1	238		Joint torique	1	256		Gaine de soupape	1
219		Vis	1	238	MJ736	Joint torique	1	257		Boulon	1
220		Plaque pour levier	1					258		Bague d'ajustement	1